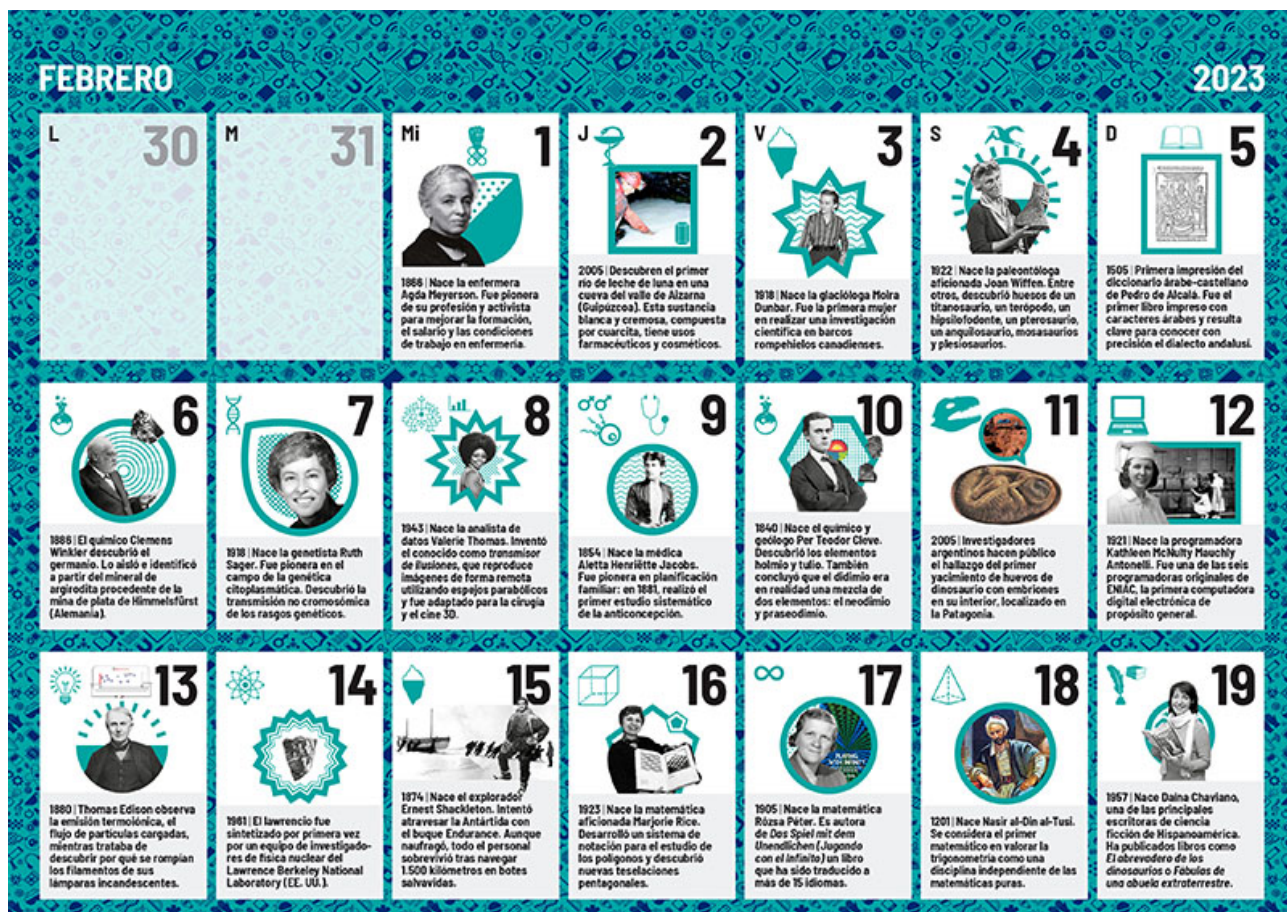


El Calendario científico escolar 2023 ya está listo con nuevas efemérides

Redacción

La iniciativa, impulsada por el Instituto de Ganadería de Montaña (CSIC-Universidad de León), ha incorporado un recurso de apoyo para alumnado con dificultades en la competencia lectoescritora.



El 1 de enero de 1962 nació la informática y programadora Alexia Massalin, pionera en el concepto de superoptimización, el proceso de detección automática de la secuencia de códigos óptima para eliminar bucles. Con esta efeméride comienza el **Calendario científico escolar 2023**, y otras 364 completan la nueva edición. Entre los aniversarios científicos y tecnológicos que se pueden encontrar este año están la publicación en la revista *Nature*, el 8 de abril de 1992, del descubrimiento de tres nuevos cráneos en Atapuerca, uno de ellos conservado de forma excepcional, conocido como Miguelón en honor al ciclista Miguel Induráin; el anuncio el 3 de julio de 1826 del descubrimiento del bromo (número atómico 35) por el químico Antoine-Jerome Balard; o la primera impresión del diccionario árabe-castellano de Pedro de Alcalá el 5 de febrero de 1505, que fue el primer libro impreso con caracteres árabes y es clave para conocer con precisión el dialecto andalusí.

El Instituto de Ganadería de Montaña (IGM), centro mixto del Consejo Superior de Investigaciones Científicas (CSIC) y la Universidad de León, ha promovido este proyecto por cuarto año consecutivo y ha contado de nuevo con la **colaboración de un amplio número de profesionales en educación y de otras personas voluntarias** en la búsqueda de conmemoraciones y el diseño de actividades complementarias. El calendario, con el que se pretende acercar la cultura científica a la población más joven y ofrecer referentes cercanos, diversos y actuales de la ciencia, se acompaña de una guía didáctica con **actividades adaptables a distintas asignaturas y niveles de Primaria y Secundaria**.

Una de las novedades de este año es la incorporación a la guía didáctica del anexo con efemérides en lectura fácil, un **recurso de apoyo para estudiantes con dificultades en la competencia lectoescritora**. Además, la [versión online del calendario](#) está **disponible en 11 idiomas**: castellano, gallego, asturiano, euskera, aragonés, catalán, inglés, esperanto, árabe, **portugués** y **farsi**. Este último ha sido posible gracias a la traducción realizada por el refugiado afgano Ahmad Farhad Faye, a través de la ONG People Help, que se dedica a dar apoyo a personas afganas en busca de refugio en España. Los calendarios y las guías se pueden [descargar gratuitamente en la página del IGM](#). De forma paralela, se

imprimirán 10.000 en distintos idiomas que se repartirán a centros educativos e instituciones de divulgación científica.

Pablo Gutiérrez Toral "

No hemos repetido aniversarios en estos cuatro años y, de nuevo, el Calendario científico escolar 2023 es igualitario, inclusivo y diverso, tanto en protagonistas como en temáticas

"

“No hemos repetido aniversarios en estos cuatro años y, de nuevo, el Calendario científico escolar 2023 es **igualitario, inclusivo y diverso**, tanto en protagonistas como en temáticas”, asegura Pablo Gutiérrez Toral, investigador del CSIC y coordinador del proyecto. “Hay un 53% de mujeres en esta edición y se incluyen a representantes del colectivo LGTBIQA+ y a personas de múltiples nacionalidades. En esta ocasión también hay efemérides sobre arabismo y la historia de Afganistán”, añade Toral.

La **accesibilidad** para personas ciegas sigue presente en esta edición y, entre otras cosas, el calendario se facilita también en texto plano, que permite su recepción mediante sintetizadores de voz o líneas Braille, y las imágenes en redes sociales incluyen texto alternativo para los lectores de pantalla.

Todas las efemérides se comparten diariamente en la cuenta de [Twitter @CalCientifico](#). El proyecto también cuenta con grupo de [Telegram](#) y con la posibilidad de descargar ficheros ICAL para integrar el calendario científico en los calendarios *online* (Google Calendar, Apple Calendar y Microsoft Outlook, entre otros). Si quieres enviar propuestas o sugerencias, puedes escribir al correo electrónico: calendario.cientifico@csic.es.

El Calendario científico escolar 2023 es un proyecto del IGM que cuenta con la financiación de la Fundación Española para la Ciencia y la Tecnología (FECYT), adscrita al Ministerio de Ciencia e Innovación. **La iniciativa ha recibido el apoyo de numerosas entidades** como varias delegaciones, centros e institutos del CSIC, la Academia de la Llingua Asturiana, la Casa Árabe, la Federación Española de Esperanto, el Museo Didáctico e Interactivo de Ciencias (MUDIC), el portal [ccult.org](#), la ONG People Help, la Asociación PRISMA para la Diversidad Afectivo-Sexual y de Género en Ciencia, Tecnología e Innovación, así como diversas universidades españolas y otras entidades públicas y privadas.

Calendario científico escolar 2023: <http://www.igm.ule-csic.es/calendario-cientifico>